

Пространство любого города - это не только здания, улицы, заборы и светофоры. Большое значение (а иногда и важнейшее!) играют символы, которыми наполнен любой город. Причем, чем более богата история города, чем больше эту историю любят и ценят жители - тем больше символов, тем более разнообразно символическое городское пространство. В свою очередь, символы, создаваемые людьми, сами создают облик города, наполняют его содержанием, формируют среду и самих горожан. Иными словами, памятные места, монументы, стелы, малые скульптурные формы не просто украшения нашей жизни, это еще формирующие наше сознание и нашу идентичность объекты.

Именно поэтому не может не тревожить всем уже ясный и понятный факт: Владимир все больше и больше становится городом симулякров. Симулякр - такое специальное слово, изобретенное, как считается, французским философом Жоржем Батаем для обозначения объектов, которые похожи на символы, но ничего не символизируют, как копии, не имеющие оригиналов, знаки, которые ничего не обозначают, а только замещают собой реальность.

Сложное философское понятие вполне хорошо прижилось в нашем городе в виде конкретных проявлений в городском символическом пространстве. Это, видимо, уже настолько глубоко в наших головах, что прорывается наружу в готовых решениях и даже не вызывает особых возражений, если, конечно, не затрагивает жизненные интересы граждан, как случилось недавно с идеей создания пешеходного центра города. Мощное управленческое рвение в этом направлении, не имеющим пока никакой реальной объективной основы, удалось как-то усмирить общими усилиями. Но так, к сожалению, получается крайне редко.

Символическое запустение города

Автор: Роман Евстифеев

03.10.2014 19:20 - Обновлено 04.10.2014 12:54

Все началось еще в советское время, когда на центральной улице, на доме №4 по нынешней ул. Б.Московская, была повешена мемориальная доска с трогательной надписью: **"В доме, стоявшем на месте этого здания, в 1838-м году жил А.И. Герцен"**. Если вдуматься, то табличка очень точно отражает саму суть симулякра - указывать на то, чего нет и никогда не будет, и при этом приобретать некоторую самостоятельную ценность. Заметьте - "дом, стоявший на месте этого здания". Имеющийся дом назван безлично и нейтрально - "это здание". Ценность же перекладывается на дом, когда-то здесь бывший, но которого уже нет, а есть только доска, указывающая на этот факт. То есть сам объект истории и культуры, утраченный или вообще никогда не существовавший, полностью заменяется символом, подменяется им. Ценность исторического места, его значение переносится на артефакт в виде доски, который замещает собой реальность и приучает нас к этому.

В послесоветский период популярным симулякром нашего города стал символический камень, на котором пишут, что тут, на месте этого камня, через какое-то время что-то будет. Число таких камней в городе не поддается счету. Некоторые уже сами превратились в вечные памятники, некоторые заросли травой и потерялись в бурьяне. Вот, например, в центре города недавно поставили камень, на котором написано, что он стоит на месте, где будет стоять часовня. Это опять симулякр, символ, который не имеет объекта реальности, который он должен символизировать. То есть символизирует пустоту. И создает пустоту. Симулякры не безобидны. Своим существованием они часто тревожат и теснят реальные объекты. Так произошло, например, с кафе "Блинчики", рядом с которым камень-симулякр и поставили.



Вот кафе "Блинчики" в сентябре 2014 года. Кафе, камень и крест. Все теперь рядом, три в одном. Но скоро этот симулякр съест реальный городской объект. Будет ли что вместо Блинчиков - еще далеко непонятно. Но традиционный закладной камень уже тут как тут, торжественно открыт и смотрит на нас своим пустым взглядом.

Символическое запустение города

Автор: Роман Евстифеев

03.10.2014 19:20 - Обновлено 04.10.2014 12:54

А вот еще один очень характерный образец симулякра:



Находится сей камень в Патриарших садах, и уже год ждет чуда по Общенациональной программе "В кругу семьи".

Характерно и то, что камень-симулякр [открывали, как настоящий культурный объект, со знаменитостями, речами и обещаниями](#)

Теперь он стоит сам по себе, никакого памятника уже и не требуется. Симулякр съел и эту реальность.

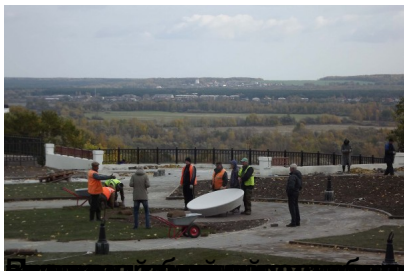
Совсем рядом с Патриаршими садами обустраивается многострадальная территория, получившая название Спасский холм. И это очень хорошо, что обустраивается. И смотровая площадка будет и скверик, то есть почти все, что и желали горожане. Но без симулякра нельзя, управленческое рвение требует чего-то особенного в замен реальности. И вот в самом центре исторического места, рядом со Спасской церковью, чьей-то доброй и мудрой волей будет установлен памятник владимирской вишне. Ну да, можно спорить, был на этом месте двор Андрея Боголюбского, или не был. И споры такие идут. Но ведь есть и неоспоримые факты - около Спасской церкви (той, что стояла на месте нынешней) в феврале 1238 года состоялся первый бой владимирцев с прорвавшимися в город отрядами Батыя. Защитники города отдали свои жизни, не сдались, хотя и не защитили Владимир. Это трагическая страница нашей истории достойная того, чтобы о ней помнить.

Но мы теперь будем смотреть на занятный образец-символ почти полностью вырубленных в городе вишневых садов. Вот этот символ в виде блюда с удивлением устанавливают рабочие:

Символическое запусание города

Автор: Роман Евстифеев

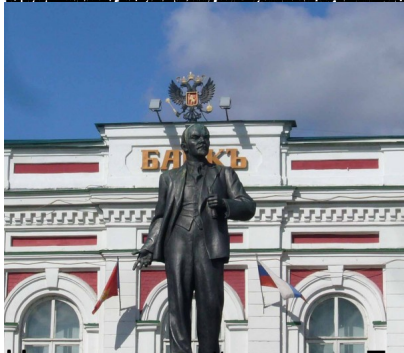
03.10.2014 19:20 - Обновлено 04.10.2014 12:54



идея и воплощение в материальном. По сути, это работа по созданию



Благодаря этому, в городе появляется нечто новое, что становится частью



Никто не может сказать, что это просто скульптура. Это нечто большее, что



идея и воплощение в материальном. По сути, это работа по созданию
